

# Funkfernbedienung

FB-9

## BEDIENUNGSANLEITUNG

Betriebs- und Montageanleitung

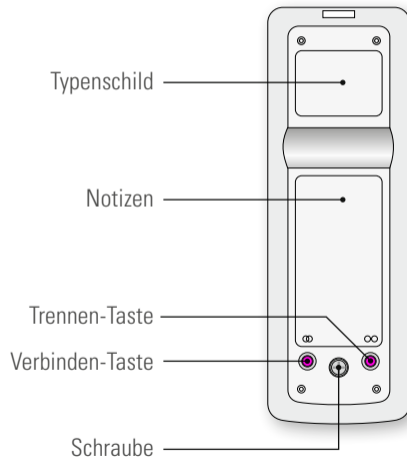
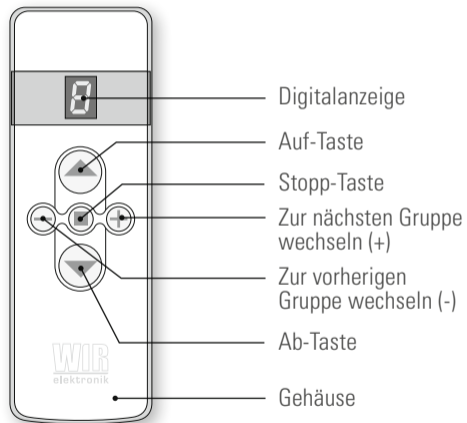
FÜR ALLE  
**WIR**  
FUNK-  
GERÄTE

**MADE IN GERMANY**

[www.wir-elektronik.de](http://www.wir-elektronik.de)

**WIR**  
elektronik







Sehr geehrter Kunde,

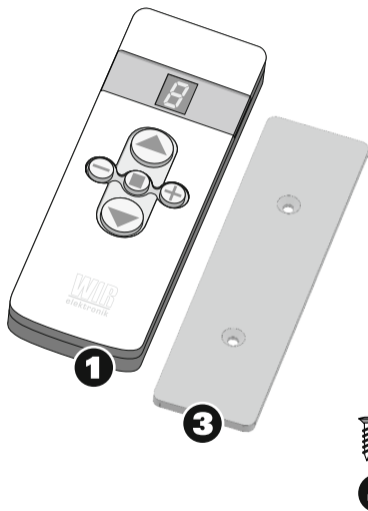
Sie haben sich mit dem Kauf der Funkfernbedienung FB-9 für ein Qualitätsprodukt aus dem Hause WIR elektronik entschieden.

WIR elektronik bietet Ihnen Produkte, die das Höchstmaß an Komfort mit der maximalen Konzentration auf das Wesentliche verbinden. Produkte, die selbsterklärend, sofort und einfach zu bedienen sind. Produkte, die sich darüber hinaus als montagefreundlich, zuverlässig, nachhaltig und wartungsarm erweisen.

Kurzum: Produkte, die auf unkomplizierte Art das Leben leichter machen.

Wilhelm Rademacher

Diese Bedienungsanleitung beschreibt Ihnen die Funktionen und die Bedienung der Funkfernbedienung. Bitte lesen Sie diese Bedienungsanleitung sorgfältig vor der ersten Inbetriebnahme der Funkfernbedienung und beachten Sie die Sicherheitshinweise. Diese Bedienungsanleitung ist Teil der Funkfernbedienung. Bewahren Sie sie gut auf. Bei Weitergabe der Funkfernbedienung an Dritte, fügen Sie diese Bedienungsanleitung bei.



**1** Funkfernbedienung, einschl. Batterie

**2** Bedienungsanleitung

**3** Wandhalter

**4** 2 Stück Senkschrauben (3 x 25 mm)

**5** 2 Stück Dübel 4 x 20 mm



<b>Erklärung</b>	<b>2</b>	<b>Bedienung der Funkfernbedienung</b>	<b>10-15</b>
<b>Willkommen</b>	<b>3</b>	Anmelden von Endgeräten	10
<b>Lieferumfang</b>	<b>4</b>	Abmelden von Endgeräten	11
<b>Inhaltsverzeichnis</b>	<b>5</b>	Fernanmelden von Endgeräten	12
<b>Sicherheitshinweise</b>	<b>6</b>	Fernabmelden von Endgeräten	13
<b>Verwendungen</b>	<b>6</b>	Gruppe wechseln/Aufräumen	14
<b>Kurzbeschreibung</b>	<b>7</b>	Alle löschen/Reset	15
<b>Funktionen / Maße</b>	<b>8</b>	<b>Batteriewechsel</b>	<b>16</b>
<b>Beschreibung der Digitalanzeige</b>	<b>9</b>	<b>Technische Daten/ Konformität</b>	<b>17</b>
		<b>Garantiebedingungen</b>	<b>18</b>
		<b>Was tun, wenn... / Verbraucherinfo</b>	<b>19</b>

**Achtung: Bei unsachgemäßem Gebrauch besteht erhöhte Verletzungsgefahr!**

Kinder dürfen aus Sicherheitsgründen nicht mit der Funkfernbedienung spielen.

Bewahren Sie die Funkfernbedienung so auf, dass ein ungewollter Betrieb, z. B. durch spielende Kinder, ausgeschlossen ist.

**WARNUNG:**

Für die Sicherheit von Personen ist es wichtig, diese Bedienungsanleitung zu befolgen! Die Bedienungsanleitung ist sorgfältig aufzubewahren!

**Korrekte Verwendung**

Verwenden Sie die Funkfernbedienung FB-9 nur zur Fernbedienung von kompatiblen Produkten der WIR elektronik, wie z. B. eWickler Funk, Funkaktoren usw.

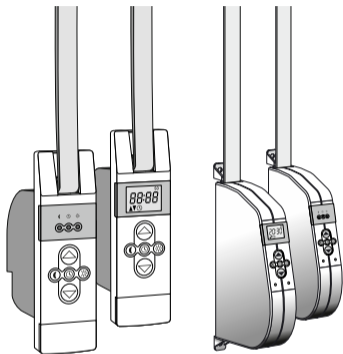
**Verwendungsfehler**

Verwenden Sie Geräte mit WIR-Funktechnik (z.B. eWickler Funk, Funkaktoren, Funksonnensensoren, Funkfernbedienung) nie zur Fernbedienung von Geräten und Anlagen mit erhöhten sicherheitstechnischen Anforderungen oder erhöhter Unfallgefahr. Beachten Sie die jeweiligen gesetzlichen Regelungen zum Errichten derartiger Anlagen.

**Betriebsbedingungen**

Verwenden Sie die Funkfernbedienung FB-9 nur in trockenen Räumen.

Einbau und Betrieb der Funkfernbedienung ist nur für solche Anlagen und Geräte zulässig, bei denen eine Funktionsstörung im Sender oder Empfänger keine Gefahr für Personen oder Sachen ergibt oder bei denen dieses Risiko durch andere Sicherheitseinrichtungen abgedeckt wird.

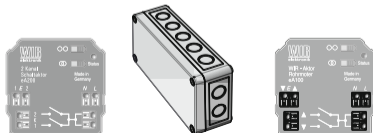


Die Funkfernbedienung FB-9 arbeitet im WIR-Funksystem mit direktem Datenaustausch zwischen den verschiedenen Teilnehmern. Alle Schaltbefehle eines WIR-Senders werden vom WIR-Empfänger quittiert.

Mit der Funkfernbedienung FB-9 können Sie verschiedenste WIR-Produkte, die mit dem WIR-Funksystem ausgestattet sind (z.B. eWickler Typ x3x, x4x, Aktoren für Rohrmotoren), manuell fernbedienen.

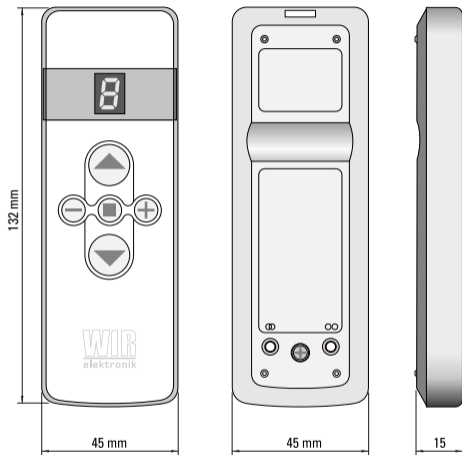
Die Funkfernbedienung ermöglicht Ihnen die Aufteilung Ihrer Geräte in 9 Gruppen. Jeder Gruppe können Sie maximal 5 Geräte zuordnen, in Summe können somit maximal 45 unterschiedliche Geräte angemeldet werden.

In der Gruppe „A“ (Alle) werden alle angemeldeten Geräte angesprochen.



### Funktionen

- Endgeräte an- und abmelden
- manuelle Schaltbefehle an angemeldete Endgeräte senden
- Gruppen einrichten (Gruppen 1-9), bis zu 5 Endgeräte in jeder Gruppe möglich
- Alle-Funktion: in der Gruppe „A“ werden alle angemeldeten Endgeräte angesprochen
- Aufräumen-Funktion: Verbindungen von der Fernbedienung zu nicht mehr vorhandenen/erreichbaren Endgeräten werden gelöscht
- Alle Löschen/Reset: Zurücksetzen der Funkfernbedienung auf die Werkseinstellung



Wir elektronik ist nach Erscheinen der Bedienungsanleitung nicht haftbar für Änderungen der Normen und Standards!  
Technische Änderungen vorbehalten!

## BESCHREIBUNG DER DIGITALANZEIGE

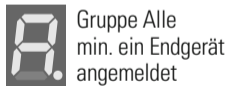
Gruppen 1-9, kein Endgerät angemeldet, es erscheint kein Punkt unten rechts neben der Gruppenziffer.



Gruppen 1-9, mindestens 1 Endgerät je Gruppe angemeldet, symbolisiert durch einen Punkt unten rechts neben der Gruppenziffer



Gruppe Alle  
kein Endgerät angemeldet



Gruppe Alle  
min. ein Endgerät  
angemeldet



Anmelden

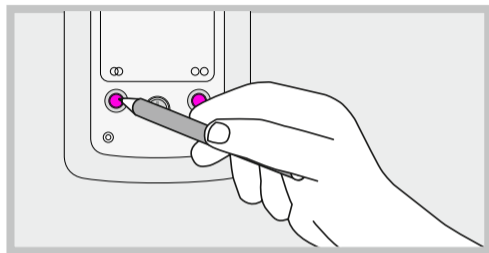
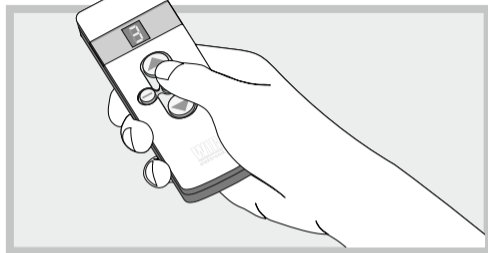


Abmelden


Warten, Verarbeitung



Fehler

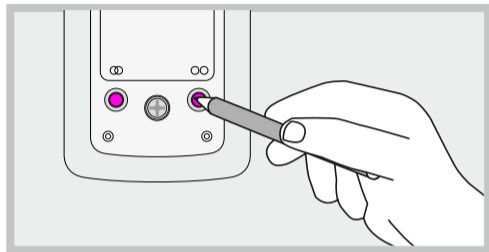
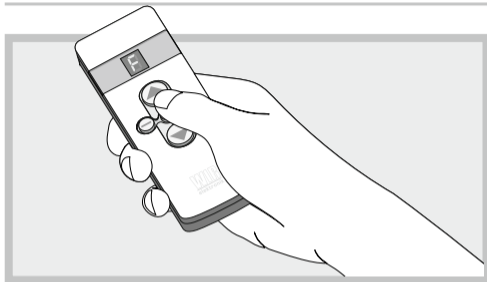


### Anmelden von Endgeräten


1. Die Funkfernbedienung einschalten. Dazu die [+] oder [-]-Taste drücken.
2. Die Gruppe auswählen, der das Endgerät zugeordnet werden soll. Hierzu nutzen Sie die [+] - oder [-]-Tasten.
3. Dann die [Verbinden]-Taste auf der Rückseite der Funkfernbedienung drücken, es erscheint das Symbol  „Anmelden“ in der Anzeige. Der Anmeldemodus bleibt 60 Sekunden aktiv.

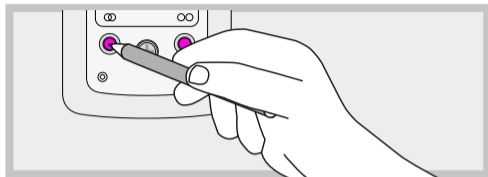
4. Das Endgerät in den Anmeldemodus versetzen (siehe jeweilige Geräte-Bedienungsanleitung).
5. Die Anzeige der Funkfernbedienung zeigt wieder die gewählte Gruppe und blinkt zweimal. Ab jetzt erscheint ein Punkt neben der Gruppenanzeige.
6. Die Geräte sind verbunden.

Um ein Endgerät mit der Funkfernbedienung bedienen zu können, muss diese am jeweiligen Endgerät angemeldet sein.




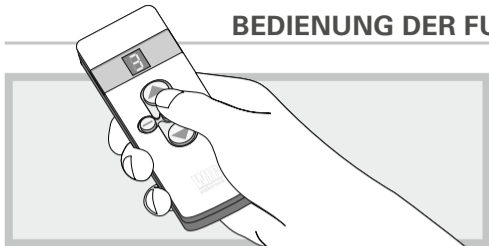
### Abmelden von Endgeräten

1. Die Funkfernbedienung einschalten. Dazu die [+] oder [-]-Taste drücken.
2. Die Gruppe auswählen, aus der das Endgerät abgemeldet werden soll. Hierzu nutzen Sie die [+] oder [-]-Tasten.
3. Dann die [Trennen]-Taste auf der Rückseite der Funkfernbedienung drücken, es erscheint das Symbol  „Abmelden“ in der Anzeige. Der Abmeldemodus bleibt 60 Sekunden aktiv.
4. Das Endgerät in den Abmeldemodus versetzen (siehe jeweilige Geräte-Bedienungsanleitung).
5. Die Anzeige der Funkfernbedienung zeigt wieder die gewählte Gruppe und blinkt zweimal. Wenn in der Gruppe kein weiteres Endgerät angemeldet ist, verschwindet nun der Punkt neben der Gruppenanzeige.
6. Die Geräte sind getrennt.




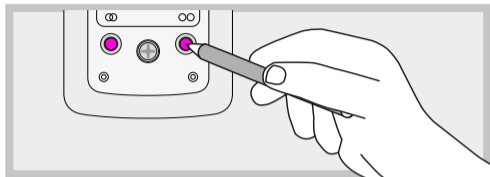
### Fernmelden von Endgeräten, wie WIR-Funk-Aktoren

1. Das Endgerät, z.B. einen WIR-Funk-Aktor in den Fernmelde-Modus bringen (siehe jeweilige Geräte-Bedienungsanleitung).
2. Die Funkfernbedienung einschalten. Dazu die [+] oder [-]-Taste drücken.
3. Die [Verbinden]-Taste auf der Rückseite der Funkfernbedienung drücken, es erscheint das Symbol  -Anmelden in der Anzeige.
4. Empfängt die Funkfernbedienung nun ein Signal(e) vom Funk-Aktor(en), der in den Fernmelde-Modus versetzt wurde, wird dies durch einen Punkt rechts neben dem Anmeldesymbol signalisiert.
5. Durch Drücken der [+] -Taste auf der Funkfernbedienung wird ein Signal (Ping-Befehl) ausgesendet, der ein kurzes Schalten des Aktors bewirkt.
6. Durch erneutes Drücken der [+] -Taste wird der nächste Funk-Aktor „angepingt“ und quittiert dies durch kurzes Schalten. Diesen Vorgang wiederholen Sie, bis Sie den gewünschten Aktor gefunden haben.
7. Nun drücken Sie die [Stopp]-Taste. Die Funkfernbedienung beendet den Suchmodus und der Funk-Aktor startet den Anmeldemodus. Sie können nun die gewünschte Anmeldung eines Gerätes mit WIR-Funktechnik an dem Funk-Aktor vornehmen.

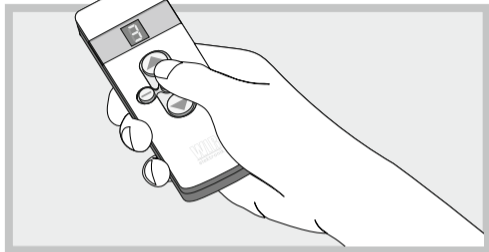


### Fernabmelden von Endgeräten, wie WIR-Funk-Aktoren

1. Das Endgerät, z.B. einen WIR-Funk-Aktor in den Fernabmelde-Modus bringen (siehe jeweilige Geräte-Bedienungsanleitung).
2. Die Funkfernbedienung einschalten. Dazu die [+] oder [-]-Taste drücken.
3. Die [Trennen]-Taste auf der Rückseite der Funkfernbedienung drücken, es erscheint das Symbol -Abmelden in der Anzeige.
4. Empfängt die Funkfernbedienung nun ein Signal(e) vom Funk-Aktor(en), der in den Fernabmelde-Modus versetzt wurde, wird dies durch einen Punkt rechts neben dem Abmeldesymbol signalisiert.



5. Durch Drücken der [+] -Taste auf der Funkfernbedienung wird ein Signal (Ping-Befehl) ausgesendet, der ein kurzes Schalten des Aktors bewirkt.
6. Durch erneutes Drücken der [+] -Taste wird der nächste Funk-Aktor „angepingt“ und quittiert dies durch kurzes Schalten. Diesen Vorgang wiederholen Sie, bis Sie den gewünschten Aktor gefunden haben.
7. Nun drücken Sie die [Stopp]-Taste. Die Funkfernbedienung beendet den Suchmodus und der Funk-Aktor startet den Abmeldemodus. Sie können nun die gewünschte Abmeldung eines Gerätes mit WIR-Funktechnik an dem Funk-Aktor vornehmen.

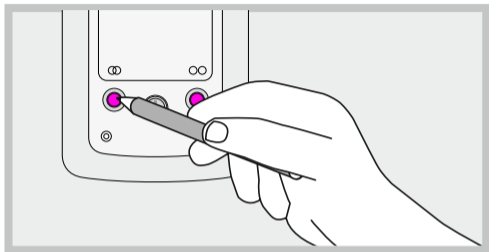


### Gruppe wechseln

1. Um die nächste Gruppe anzuwählen, drücken Sie die [+] -Taste.
2. Um die vorherige Gruppe anzuwählen, drücken Sie die [-] -Taste.
3. Zwischen der Gruppe 9 und 1 liegt die Gruppe „Alle“.

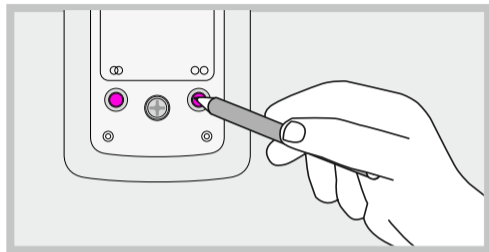
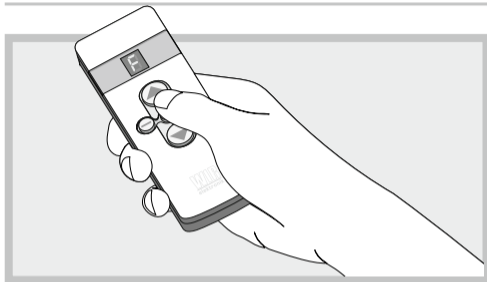
### Aufräumen

Die Funktion Aufräumen meldet alle angemeldeten Endgeräte ab, die nicht mehr reagieren. Dies könnte



erforderlich sein, wenn sich ein defektes Endgerät nicht, wie zuvor beschrieben, abmelden lässt.

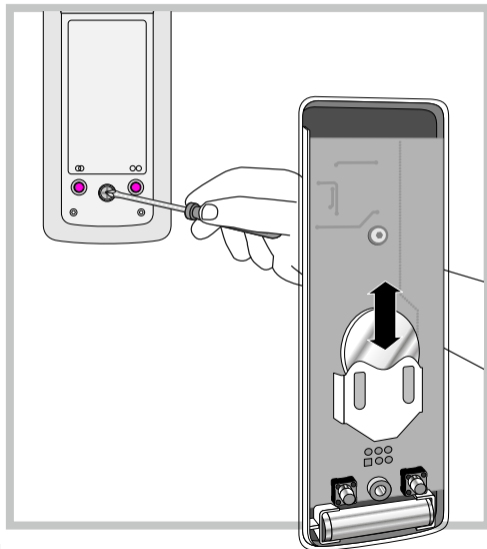
1. Die Funkfernbedienung einschalten, dazu die [+] oder [-] -Taste drücken.
2. Drücken Sie die [Verbinden]-Taste auf der Rückseite der Funkfernbedienung für 5 Sekunden.
3. Während des Aufräumen-Modus läuft die „Warten“-Anzeige (siehe Seite 9).



4. Die Anzeige der Funkfernbedienung zeigt wieder die Gruppe und blinkt zweimal. Das Aufräumen war erfolgreich. Alle angemeldeten Teilnehmer wurden gefunden
6. Die Anzeige der Funkfernbedienung zeigt die „F“-Anzeige. Der Aufräumenmodus hat nicht gefundene, angemeldete Teilnehmer aus der Teilnehmerliste entfernt.

### **Alle Löschen (Reset)**

1. Die Funkfernbedienung einschalten, Dazu die [+] oder [-]-Taste drücken.
3. Drücken Sie die [Trennen]-Taste für 5 Sekunden
4. In der Anzeige der Funkfernbedienung verschwindet nun der Punkt neben der Gruppenanzeige.



1. Auf der Rückseite der Funkfernbedienung befindet sich das Batteriefach
2. Lösen Sie mit einem Schraubendreher die Schraube auf der Rückseite
3. Die Gehäuserückseite vorsichtig nach oben abnehmen
4. Schieben Sie die Batterie nach oben heraus
5. Setzen Sie eine neue Batterie ein. Achten Sie beim Einsetzen auf die richtige Polarität. Der Plus-Pol (+) der Batterie muss oben liegen.
6. Setzen Sie die Gehäuserückseite wieder auf und verschrauben Sie die Rückseite.

**Hinweis:** Batterien dürfen nicht über den Hausmüll entsorgt werden. Sie sind zur Rückgabe von Altbatterien gesetzlich verpflichtet, damit eine fachgerechte Entsorgung gewährleistet werden kann. Sie können Altbatterien an einer kommunalen Sammelstelle oder im Handel vor Ort abgeben.

Sendefrequenz:	868,3 MHz
Sendeleistung:	max. 10 mW
Reichweite:	
- im Gebäude:	15-20 m, abhängig von Bausubstanz
- im Freifeld:	max. 100 m
Versorgungsspannung:	3 Volt
Batterietyp:	Lithium CR2450
Anzahl Gruppen:	Gruppe 1 bis 9 und Gruppe „Alle“
Anzahl Geräte:	max. 45, 5 Geräte je Gruppe 1-9
Zulässiger Temperaturbereich:	+ 4 °C bis + 40 °C
Abmessungen (LxBxH):	132x45x15 mm
Gewicht:	75g

## Vereinfachte Konformitätserklärung

Die Funkfernbedienung FB-9 erfüllt die Anforderungen der geltenden europäischen und nationalen Richtlinien.



Die Konformität wurde nachgewiesen. Der vollständige Text der Konformitätserklärung ist beim Hersteller hinterlegt und unter der folgenden Internetadresse verfügbar:

[www.wir-elektronik.de/service/ce/](http://www.wir-elektronik.de/service/ce/)

## WIR elektronik GmbH & Co. KG

Hölderlinstraße 57 – 59  
48703 Stadtlohn

WIR elektronik GmbH & Co. KG gewährt eine 24-monatige Garantie für Neugeräte. Diese Garantieleistung bezieht sich auf alle wesentlichen Mängel des Gerätes, die nachweislich auf Materialfehler oder Fabrikationsfehler zurückzuführen sind.

Ausgenommen von der Garantie sind:

- Fehlerhafter Einbau und Installation
- Nichtbeachtung der Bedienungsanleitung
- Unsachgemäße Bedienung und Beanspruchung
- Äußere Einwirkung wie Stöße, Schläge oder Witterung
- Reparaturen und Abänderungen von dritten, nicht autorisierten Stellen
- Schäden durch unzulässige Überspannungen (z. B. Blitzschlag)

- Defekte durch falsch eingelegte oder ausgelaufene Batterien
- Funkstörungen durch Frequenzüberlagerungen und sonstige Funkstörungen

Innerhalb der Garantiezeit auftretende Mängel beseitigt WIR elektronik kostenlos entweder durch Reparatur oder Ersatz der betreffenden Teile oder durch Lieferung eines gleichwertigen oder neuen Ersatzgerätes. Durch Ersatzlieferung oder Reparatur aus Garantiegründen tritt keine generelle Verlängerung der ursprünglichen Garantiezeit ein.



Dieses Elektro- bzw. Elektronikgerät darf am Ende seiner Lebensdauer nicht im Hausmüll entsorgt werden. Zur Rückgabe stehen in Ihrer Nähe kostenfreie Sammelstellen für Elektroaltgeräte sowie ggf. weitere Annahmestellen für die Wiederverwendung der Geräte zur Verfügung. Die Adressen erhalten Sie von Ihrer Stadt- bzw. Kommunalverwaltung. Weitere Informationen finden Sie auf [www.elektrogesetz.de](http://www.elektrogesetz.de).

Was tun wenn Funkbefehle nicht oder schlecht übertragen werden?

## Mögliche Ursache

Zu großer Abstand zwischen FB-9 und Endgerät?

## Lösung:

Verringern Sie den Abstand

Reduzierte Reichweite durch z.B. metallische Abschirmung?

Wechseln Sie Ihren Standort mit der FB-9

Batterie der FB-9 leer?

Wechseln Sie die Batterie (s. Seite 16)

FB-9 nicht am Endgerät angemeldet und verbunden?

Melden Sie die FB-9 am Endgerät an (s. Seiten 10-12)

## Als Nutzer von unseren Produkten sind für Sie folgende Informationen wichtig:

### Getrennte Erfassung von Altgeräten

Elektro- und Elektronikgeräte, die zu Abfall geworden sind, werden als Altgeräte bezeichnet. Besitzer von Altgeräten müssen diese einer vom unsortierten Siedlungsabfall getrennten Erfassung zuführen. Altgeräte gehören nicht in den Hausmüll, sondern in spezielle Sammel- und Rückgabesysteme.

### Batterien und Akkus sowie Lampen

Besitzer von Altgeräten müssen Altbatterien und Altakkumulatoren, die nicht vom Altgerät umschlossen sind, vor der Abgabe an einer Erfassungsstelle vom Altgerät zu trennen. Dies gilt auch für Lampen, die zerstörungsfrei aus dem Altgerät entnommen werden können. Wenn die Altgeräte einer Vorbereitung zur Wiederverwendung unter Beteiligung eines öffentlich-rechtlichen Entsorgungsträgers zugeführt werden sollen, müssen Batterien und Akkus sowie Lampen nicht entnommen werden.

### Möglichkeiten der Rückgabe von Altgeräten

Besitzer von Altgeräten aus privaten Haushalten können diese bei den Sammelstellen der öffentlich-rechtlichen Entsorgungsträger oder bei den von Herstellern oder Vertriebern eingerichteten Rücknahmestellen unentgeltlich abgeben.

Rücknahmepflichtig sind Geschäfte mit einer Verkaufsfläche von mindestens 400 m<sup>2</sup> für Elektro- und Elektronikgeräte sowie diejenigen Lebensmittelgeschäfte mit einer Gesamtverkaufsfläche von mindestens 800 m<sup>2</sup>, die mehrmals pro Jahr oder dauerhaft Elektro- und Elektronikgeräte anbieten und auf dem Markt bereitstellen.

Dies gilt auch bei Online- oder Katalog-Vertrieb, wenn die Lager- und Versandflächen für Elektro- und Elektronikgeräte mindestens 400 m<sup>2</sup> betragen oder die gesamten Lager- und Versandflächen mindestens 800 m<sup>2</sup> betragen. Vertrieber haben die Rücknahme grundsätzlich durch geeignete Rückgabemöglichkeiten in zumutbarer Entfernung zum jeweiligen Endnutzer zu gewährleisten. Die Möglichkeit der unentgeltlichen Rückgabe eines Altgerätes besteht bei rücknahmepflichtigen Vertriebern unter anderem dann, wenn ein neues gleichartiges Gerät, das im Wesentlichen die gleichen Funktionen erfüllt, an einen Endnutzer abgegeben wird. Wenn ein neues Gerät an einen privaten Haushalt ausgeliefert wird, kann das gleichartige Altgerät auch dort zur unentgeltlichen Abholung übergeben werden. Dies gilt bei Online- oder Katalog-Vertrieb für Geräte der Kategorien 1, 2 oder 4 gemäß § 2 Abs. 1 ElektroG, nämlich „Wärmeüberträger“, „Bild-

schirmgeräte“ oder „Großgeräte“ (letztere mit mindestens einer äußeren Abmessung über 50 Zentimeter). Zu einer entsprechenden Rückgabe-Absicht werden Endnutzer beim Abschluss eines Kaufvertrages befragt. Außerdem besteht die Möglichkeit der unentgeltlichen Rückgabe bei Sammelstellen der Vertrieber unabhängig vom Kauf eines neuen Gerätes für Kleingeräte, die in keiner äußeren Abmessung größer als 25 Zentimeter sind, und zwar beschränkt auf drei Altgeräte pro Geräteart.

### Datenschutz-Hinweis

Altgeräte enthalten häufig sensible personenbezogene Daten. Dies gilt insbesondere für Geräte der Informations- und Telekommunikationstechnik wie Computer und Smartphones. Bitte beachten Sie in Ihrem eigenen Interesse, dass für die Löschung der Daten auf den zu entsorgenden Altgeräten jeder Endnutzer selbst verantwortlich ist.

### Bedeutung des Symbols „durchgestrichene Mülltonne“

Das auf Elektro- und Elektronikgeräten regelmäßig abgebildete Symbol einer durchgestrichenen Mülltonne weist darauf hin, dass das jeweilige Gerät am Ende seiner Lebensdauer getrennt vom unsortierten Siedlungsabfall zu erfassen ist.

# Funkfernbedienung

FB-9

BA\_FB9\_(03.2024)\_4008-000177

WIR elektronik GmbH & Co. KG  
Hölderlinstraße 57-59  
48703 Stadtlohn  
Tel. 02563 908930  
info@wir-elektronik.de

[www.wir-elektronik.de](http://www.wir-elektronik.de)

**WIR**  
elektronik