



eUHR

eU220

Rollladensteuerung

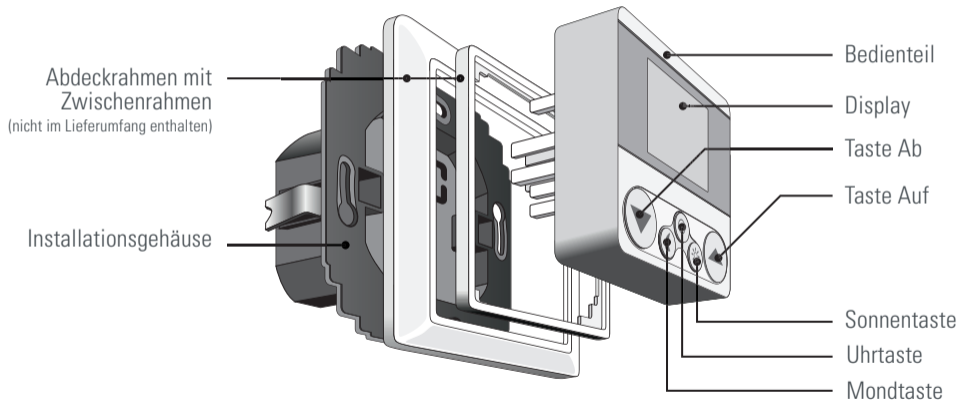
BEDIENUNGSANLEITUNG

Original Betriebs- und Montageanleitung

FÜR ALLE
GÄNGIGEN
ROHR-
MOTOREN

MADE IN GERMANY
www.wir-elektronik.de

WIR
elektronik





Sehr geehrter Kunde,

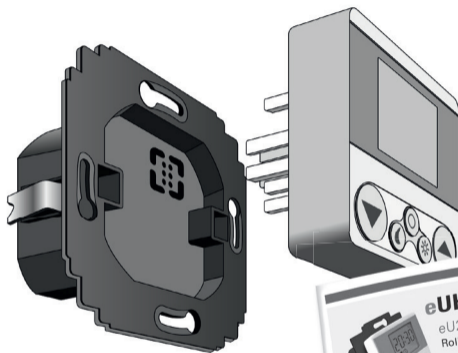
Sie haben sich mit dem Kauf der WIR eUHR mit Aktor für ein Qualitätsprodukt aus dem Hause WIR elektronik entschieden.

WIR elektronik bietet Ihnen Produkte, die das Höchstmaß an Komfort mit der maximalen Konzentration auf das Wesentliche verbinden. Produkte, die selbsterklärend, sofort und einfach zu bedienen sind. Produkte, die sich darüber hinaus als montagefreundlich, zuverlässig, nachhaltig und wartungsarm erweisen.

Kurzum: Produkte, die auf unkomplizierte Art das Leben leichter machen.

Wilhelm Rademacher

Diese Bedienungsanleitung beschreibt Ihnen den Einbau und die Bedienung der WIR eUHR mit Aktor. Bitte lesen Sie unbedingt diese Bedienungsanleitung vor der ersten Inbetriebnahme der eUHR mit Aktor und beachten Sie die Sicherheitshinweise. Diese Bedienungsanleitung ist Teil der eUHR mit Aktor. Bewahren Sie die Unterlagen auf und übergeben Sie sie bei einer eventuellen Weitergabe an Dritte.



1 Bedienteil (50 x 50 mm)

1 Installationsgehäuse

1 Bedienungsanleitung



Erklärung	2	Inbetriebnahme	14-15
Willkommen	3	Manuelle Bedienung	16
Lieferumfang	4	Zeitautomatik aktivieren/verändern	17-22
Inhaltsverzeichnis	5	Displaybeleuchtung	23
Sicherheitshinweise	6 - 7	Reset	24
Verwendungen	8	Demontage/Werkseinstellungen	25
Kurzbeschreibung / Funktionen	9	Technische Daten / Konformität	26
Abmessungen	10	Garantiebedingungen	27
Montage	11	Verbraucherinfo	28
Elektrischer Anschluss	12	Notizen	29-31
Kurzanleitung zur Bedienung	13		

Achtung: Bei unsachgemäßem Gebrauch besteht erhöhte Verletzungsgefahr!

Diese Bedienungsanleitung enthält wichtige Anweisungen für die Montage und den sicheren Betrieb. Lesen Sie diese Anleitung, bevor Sie mit der Montage beginnen. Um Ihre Sicherheit zu gewährleisten, befolgen Sie alle beiliegenden Anweisungen.

WARNUNG:

Eine falsche Montage kann zu schwerwiegenden Verletzungen führen.

Für die Sicherheit von Personen ist es wichtig, diese Bedienungsanleitung zu befolgen! Die Bedienungsanleitung ist sorgfältig aufzubewahren!

Dieses Gerät kann von Kindern ab 8 Jahren und darüber sowie von Personen mit verringerten physischen, sensorischen oder mentalen Fähigkeiten oder Mangel an Erfahrung und Wissen benutzt werden, wenn sie beaufsichtigt oder bezüglich des sicheren Gebrauchs des Gerätes unterwiesen wurden und die daraus resultierenden Gefahren verstehen. Kinder dürfen aus Sicherheitsgründen nicht mit der eUHR mit Aktor spielen. Achten Sie darauf, dass ein ungewollter Betrieb ausgeschlossen ist.

ACHTUNG!

Hinweise zur Installation und Betrieb der Anlage beachten! Bei Nichtbeachtung besteht erhebliche Verletzungsgefahr!

Der ordnungsgemäße Betrieb der Anlage ist nur bei fachgerechter Installation, Montage, ausreichender Stromversorgung und Wartung gewährleistet.

Sichern Sie die Anlage gegen unbefugtes Bedienen.

Sorgen Sie für Sicherheitsvorkehrungen gegen unbeabsichtigtes Einschalten.

Bevor an der Anlage gearbeitet wird, alle zu montierenden Anschlussleitungen spannungsfrei schalten und gegen unbeabsichtigtes Wiedereinschalten sichern.

Entfernen Sie alle nicht benötigten Leitungen.

Setzen Sie jede Einrichtung die nicht für den Betrieb der Anlage benötigt wird, außer Betrieb.

Bringen Sie das Betätigungselement eines Handschalters (Steuerung) unterhalb einer Höhe von 1,8 m an.

Besondere Vorsicht walten lassen bei sich bewegenden und offenen Anlagen, da Teile herabfallen können, wenn Befestigungen (z. B. Konsolen, Halterungen, Federn etc.) nachlassen oder gebrochen sind.

WICHTIG:

Vergleichen Sie vor der Montage die Angaben zur Spannung / Frequenz auf dem Typenschild mit denen des örtlichen Netzes, sowie

den Motortyp mit den entsprechenden Angaben auf dem Typenschild / technischen Daten.

Sowohl Bemessungsdrehmoment (bis 120 Nm) als auch Bemessungsbetriebsdauer (max. 3 min.) müssen mit den Eigenschaften der angetriebenen Anlage vereinbar sein.

ACHTUNG!

Hinweise zur richtigen Verwendung und zu den Einsatzbedingungen unbedingt beachten!

Bei unsachgemäßem Gebrauch besteht erhöhte Verletzungsgefahr!

Verwenden Sie die Steuerung ausschließlich zum Anschluss und Steuerung eines Rohrmotors für Rollläden und Jalousien. Verwenden Sie nur Originalbauteile und -zubehör des Herstellers.

Unterweisen Sie alle Personen im sicheren Gebrauch der Steuerung. Beobachten Sie die sich bewegende Anlage (Rollladen/Jalousie) und halten Sie Personen davon fern, bis die Bewegung beendet ist. Verboten Sie Kindern, mit ortsfesten Steuerungen oder mit der Fernsteuerung zu spielen. Bewahren Sie Handsender so auf, dass ein ungewollter Betrieb, z. B. durch spielende Kinder, ausgeschlossen ist.

Führen Sie alle Wartungs- und Reinigungsarbeiten an der Anlage im spannungsfreien Zustand aus.

Die Anlage ist regelmäßig auf mangelnde Balance oder auf Anzeichen von Verschleiß oder beschädigte Kabel und Federn, wenn zutreffend, zu überprüfen.

Bestimmungsgemäße Verwendung:

Verwenden Sie die eUHR mit Aktor ausschließlich zum Anschluss und zur Steuerung eines Rohrmotors für Rollläden und Jalousien. Die eUHR mit Aktor ist zur Unterputzinstallation vorgesehen. Erforderlich ist eine Unterputzdose (gem. DIN 49073), wir empfehlen eine tiefe Dose zu verwenden.

Der angeschlossene Rohrmotor muss über mechanische oder elektronische Endlagenschalter verfügen.

Betriebsbedingungen:

Verwenden Sie die eUHR mit Aktor nur in trockenen Räumen. Am Einbauort muss für den elektrischen Anschluss ein 230 V ~ 50 Hz Stromanschluss, mit bauseitiger Freischaltvorrichtung (Sicherung) vorhanden sein.

Hinweis: Der Einbau und Betrieb der eUHR mit Aktor ist nur für solche Anlagen zulässig, bei denen eine Funktionsstörung im Gerät keine Gefahr für Personen oder Sachen ergibt oder bei denen das Risiko durch andere Sicherheitseinrichtungen abgedeckt wird.

Nicht bestimmungsgemäße Verwendung

Die Verwendung der eUHR mit Aktor ist ausschließlich für die zuvor genannten Anwendungen gemäß den Betriebsbedingungen zulässig. Montieren Sie die eUHR nicht im Außenbereich.

WIR elektronik ist nach Erscheinen der Bedienungsanleitung nicht haftbar für Änderungen der Normen und Standards!
Technische Änderungen vorbehalten!

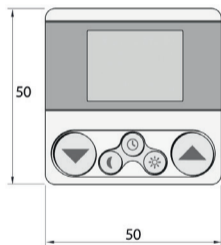
Mit der eUHR mit Aktor können Sie Rollläden oder Jalousien durch Anschluss eines gängigen Rohrmotors steuern. Über die Bedientasten können Sie jederzeit den angeschlossenen Rohrmotor manuell bedienen.

Über individuell einstellbare Schaltzeiten zum Heben und Senken lässt sich die Rollladenanlage auch automatisieren.

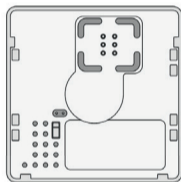
Funktionen:

- Installationsassistent zur einfachen Inbetriebnahme
- großes, gut ablesbares Display mit individuell einstellbarer Beleuchtung
- individuell einstellbare Schaltzeiten zum Heben und Senken
- jederzeit manuell über Bedientasten zu bedienen
- automatische Sommer-Winterzeitumstellung
- 20 h Gangreserve
- mit entsprechendem Zwischenrahmen (50x50 gem. DIN49075) lässt sich die eUHR in alle handelsüblichen Schalterprogramme integrieren.

Bedienteil



Front

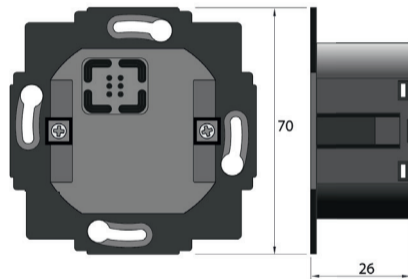


Rückseite



Seitenansicht

Installationsgehäuse



Front

Seitenansicht

Montagevorbereitung:

- die Montage und der elektrische Anschluss der eUHR dürfen nur mit dem beiliegenden Installationsgehäuse erfolgen.
- Sowohl **Bemessungsdrehmoment (bis 120 Nm)** als auch **Bemessungsbetriebsdauer (max. 3 min.)** müssen mit den Eigenschaften der angetriebenen Anlage vereinbar sein.
- vor der Montage und dem endgültigen elektrischen Anschluss müssen die Endlagen des Rohrmotors eingestellt sein!
- Parallelschaltung von Rohrmotoren
 - elektronische Rohrmotoren:

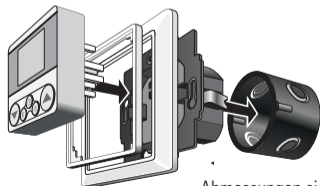
Es können maximal 2 parallel schaltbare Rohrmotoren an die eUHR angeschlossen werden (Beachten Sie dazu unbedingt die Bedienungsanleitung der jeweiligen Rohrmotoren)

- mechanische Rohrmotoren:

Für die Parallelschaltung von mechanischen Rohrmotoren sind Trennrelais erforderlich.

Montage

- das Stromnetz spannungslos schalten
- elektrischer Anschluss gem. Seite 12
- die Anschlussleitungen in der Unterputzdose (gem. DIN 49073) verlegen
- das Installationsgehäuse in die Unterputzdose einsetzen und mit den Schrauben der Befestigungskralen fixieren
- den Abdeckrahmen Ihres Schalterprogramms, ggf. mit entsprechendem Zwischenrahmen, aufsetzen
- das Bedienteil der eUHR vorsichtig in das Installationsgehäuse einstecken
- das Stromnetz wieder einschalten



Abmessungen siehe Seite 10

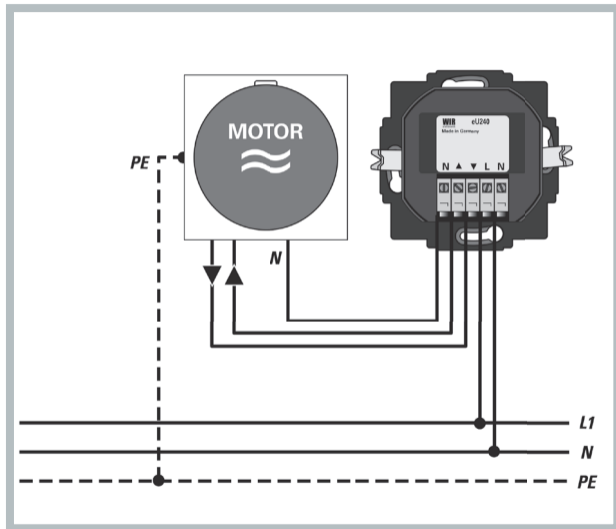
Achtung:

Bei der Montage elektrischer Geräte besteht grundsätzlich Gefahr für Leib und Leben. Installationen elektrischer Anlagen dürfen ausschließlich von einer Elektrofachkraft (einem Elektrofachbetrieb) ausgeführt werden.

Alle sonstigen Montagearbeiten dürfen nur im spannungslosen Zustand durchgeführt werden. Hierzu ist es wichtig, alle Zuleitungen vom Stromnetz zu trennen und vor ungewolltem Wiederverbinden abzusichern.

* WICHTIG

Bei Motoren mit Setzleitung muss die Setzleitung nach Einstellung der Endanschläge am Neutralleiter (N) angeschlossen werden.



Grundeinstellungen: Uhrzeit / Datum

 [Uhr]-Taste **2s drücken**: Uhr (Std, Min.) und Datum (Tag/Mon/Jahr) einstellen.

 [Auf]-Taste: Wert erhöhen

 [Ab]-Taste: Wert verringern

 [Uhr]-Taste: Jeden eingestellten Wert (Std/Min/Tag/ Mon/Jahr) bestätigen.

Schaltzeiten aktivieren/einstellen/verändern:

Schaltzeiten aktivieren/einstellen

 [Auf]- und [Ab]-Tasten gleichzeitig drücken, die Schaltzeiten sind nun deaktiviert.

Zum Aktivieren wiederholen Sie den Vorgang.

Schaltzeiten Heben einstellen/verändern:

• Wochenprogramm

  [Uhr]- und [Auf]-Tasten gleichzeitig drücken Uhrzeit (Std/Min.), Heben-Symbol und alle Wochentage erscheinen im Display.

 [Auf]-Taste: Wert erhöhen

 [Ab]-Taste: Wert verringern

 [Uhr]-Taste: jeden eingestellten Wert (Std/Min.) bestätigen

• Wochenendprogramm

  [Uhr]- und [Auf]-Tasten gleichzeitig drücken

 [Uhr]-Taste 2 Sekunden drücken die Displayansicht wechselt ins Wochenendprogramm

- zunächst Mo-Fr einstellen

- dann Sa-So einstellen wie zuvor beschrieben

Schaltzeit Senken einstellen/verändern:

  [Uhr]- und [Ab]-Taste gleichzeitig drücken Uhrzeit (Std/Min.), Senken-Symbol und alle Wochentage erscheinen im Display

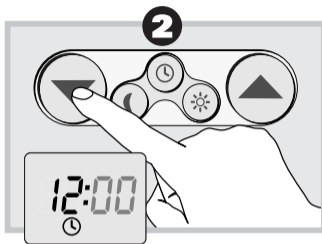
Weiteres Verfahren wie zuvor (Heben) beschrieben.



Ein Installationsassistent führt Sie bei der Erstinbetriebnahme oder nach einem Softwarereset automatisch durch die ersten Grundeinstellungen.

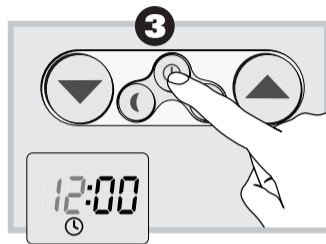
Uhrzeit und Datum einstellen

Nach dem erstmaligen Anschluss blinkt das Display und die Uhranzeige erscheint.



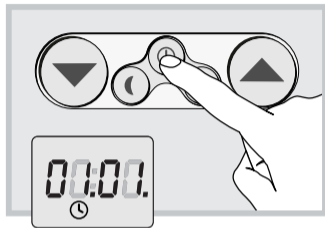
1 Zum Einstellen der Uhr betätigen Sie die [Uhr]-Taste für eine Dauer von ca. 2 Sekunden, die Stunden-Anzeige im Display beginnt zu blinken.

2 Jetzt einfach mit den [Auf]- und [Ab]-Tasten die Stunden einstellen. Bestätigen der Eingabe durch Drücken der [Uhr]-Taste.

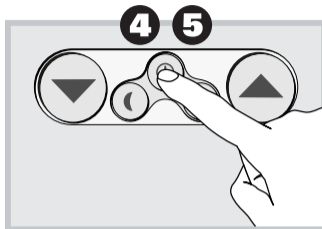


3 Es blinken nun die Minuten, die wie die Stunden mit der [Auf]- und [Ab]-Taste vorwärts und rückwärts verstellt werden. Stunden und Minuten werden getrennt eingestellt.

Nach Bestätigung der Minuten mit der [Uhr]-Taste werden die internen Sekunden auf 0 gesetzt und die Uhr startet.



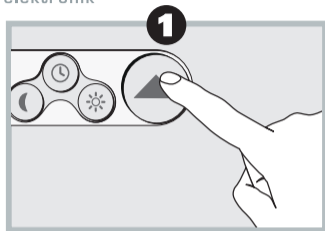
Damit die eUhr automatisch die Sommer-/Winterzeit umstellt, muss das aktuelle Datum eingestellt werden.



4 Stellen Sie durch weiteres Drücken der [Uhr]-Taste zunächst den Tag und durch jeweiliges Bestätigen mit der [Uhr]-Taste Monat und Jahr ein.

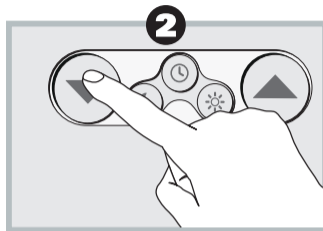
5 Durch letztmaliges Tippen der Uhr-Taste erscheint die Uhrzeit. Die Einstellung ist beendet.





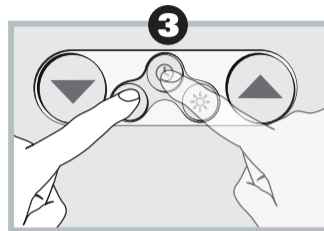
1 Heben des Rolladen

Kurz die [Auf]-Taste betätigen, der Rolladen fährt bis zur oberen Endlage.



2 Senken des Rolladen

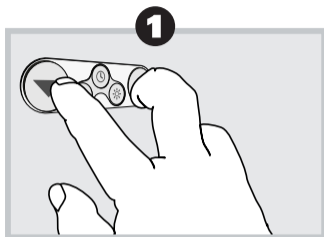
Kurz die [Ab]-Taste betätigen, der Rolladen fährt bis zur unteren Endlage.



3 Stoppen

Sie Stoppen den Vorgang durch Drücken einer beliebigen Taste.

Manuelle Bedienung ist jederzeit ohne Schaden möglich.



Zeitautomatik aktivieren/verändern:

Um den Status der Zeitautomatik zu ändern, muss Datum und Uhrzeit bereits eingestellt sein (siehe Seite 14-15).

1 Zeitautomatik aktivieren/deaktivieren:

Durch gleichzeitiges Drücken der [Auf]- und [Ab]-Taste wird die Zeitau-



tomatik aktiviert bzw. deaktiviert.

Aktive Zeitautomatik:

2 Display werden die Pfeile AUF und AB und das UHR-Symbol eingeblendet.

Deaktivierte Zeitautomatik:

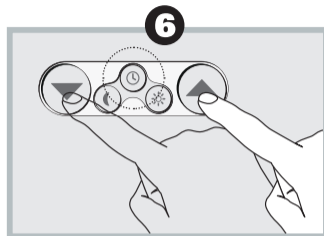
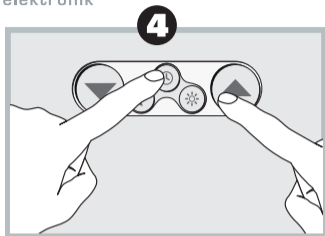
3 Display werden die Pfeile AUF und AB und das UHR-Symbol ausgeblendet und die Information.



Zeitautomatik

Sie können die Schaltzeiten der eU220 Ihren individuellen Wünschen entsprechend einstellen:

- **Wochenprogramm** – Montag bis Sonntag identische Schaltzeiten



- **Wochenendprogramm** – Samstag und Sonntag andere Schaltzeiten

Werkseitig ist das Wochenprogramm voreingestellt!

Zeitautomatik - Zeiten ändern:

Um die Hebe- und Senkzeiten der Zeitautomatik zu ändern, muss Datum und Uhrzeit bereits eingestellt sein (siehe Seite 14-15).

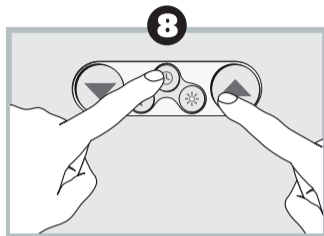
4 5 Hebezeit Wochenprogramm ändern:

[Uhr] und [Auf]-Taste gleichzeitig drücken. Die eingestellte Hebezeit (Werkseinstellung 08:00 Uhr) und das Pfeil-AUF-Symbol und alle Wochentage werden im Display angezeigt.

6 Durch Drücken der [Auf] bzw. [Ab]-Tasten wird zunächst die Stunde eingestellt.

7 Durch Drücken der [Uhr]-Taste wird die eingestellte Stunde übernommen und gespeichert. Danach wiederholen Sie den Vorgang, um die Minuten einzustellen und speichern die eingestellten Minuten durch Drücken der [Uhr]-Taste.





8 Hebezeit und Modus ändern – Wochenendprogramm:

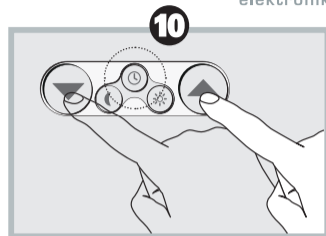
[Uhr] und [Auf]-Taste gleichzeitig drücken. Die eingestellte Hebezeit, alle Wochentage sowie das Pfeil-Auf Symbol werden im Display angezeigt (siehe Seite 18).



9 Durch Drücken der [Uhr]-Taste für 2 Sekunden wechselt die Displayansicht in den Wochenendmodus.



10 Es werden zunächst die Wochentage Mo bis Fr im Display angezeigt. Durch Drücken der [Auf] bzw. [Ab]-Tasten verändern Sie zuerst die Stunden.

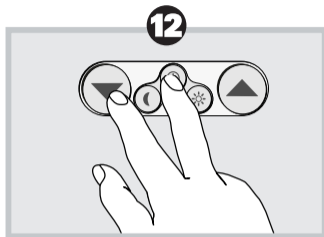


Hinweis: Zwischen 23:00 und 00:00 erscheint im Display die Anzeige "Aus" - diese Auswahl bewirkt ein deaktivieren der Hebezeit.

Durch Drücken der [Uhr]-Taste wird die Einstellung übernommen und gespeichert. Danach wiederholen Sie den Vorgang, um die Minuten einzustellen.



Durch Drücken der [Uhr]-Taste schließen Sie den Vorgang ab und die Displayansicht wechselt auf die Wochenendtage Sa und So.



mit der [Uhr]-Taste bestätigen und speichern. Danach ist die Einstellung / Änderung abgeschlossen und das Menü wird verlassen.

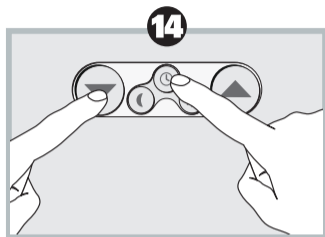


das Pfeil AB Symbol und alle Wochentage werden im Display angezeigt.

11 Nun können Sie wie zuvor bereits beschrieben die Hebezeiten für das Wochenende einstellen. Zuerst die Stunden – dann die Minuten oder auch auf „AUS“. Alle vorgenommenen Änderungen jeweils

12 13 Senkzeit Wochenprogramm einstellen:
[Uhr] und [Ab]-Taste gleichzeitig drücken. Die eingestellte Senkzeit (Werkseinstellung 20:00 Uhr),

Durch Drücken der [Auf] bzw. [Ab]-Tasten wird zunächst die Stunde eingestellt. Durch Drücken der [Uhr]-Taste wird die eingestellte Stunde übernommen und gespeichert. Danach wiederholen Sie den



Vorgang, um die Minuten einzustellen, und speichern die eingestellten Minuten durch Drücken der [Uhr]-Taste.

14 Senkzeit und Modus ändern – Wochenendprogramm:

[Uhr] und [Ab]-Taste gleichzeitig drücken. Die eingestellte Senkzeit, alle Wochentage sowie das Pfeil-AB-Symbol werden im



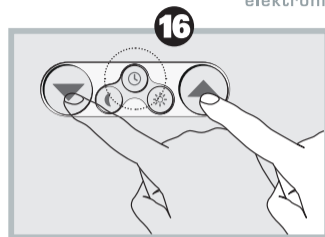
Display angezeigt.



2 Sek.

15 Durch Drücken der [Uhr]-Taste für 2 Sekunden wechselt die Displayansicht in den Wochenendmodus.

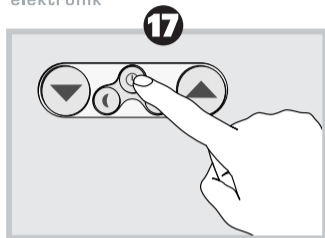
16 Es werden zunächst die Wochentage Mo bis Fr im Display



angezeigt. Durch Drücken der [Auf] bzw. [Ab]-Tasten verändern Sie zunächst die Stunden.

Hinweis: Zwischen 23:00 und 00:00 erscheint im Display die Anzeige "Aus" - diese Auswahl bewirkt ein deaktivieren der Senkzeit.

Durch Drücken der [Uhr]-Taste



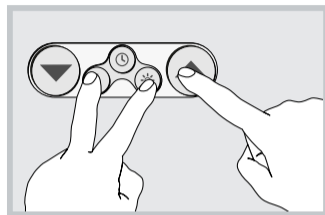
wird die Einstellung übernommen und gespeichert. Danach wiederholen Sie den Vorgang, um die Minuten einzustellen.

17 Durch Drücken der [Uhr]-Taste schließen Sie den Vorgang ab und die Displayansicht wechselt auf die Wochenendtage Sa und So.



18 Nun können Sie wie zuvor bereits beschrieben die Senkzeiten für das Wochenende einstellen. Zuerst die Stunden – dann die Minuten oder auch auf „AUS“. Alle vorgenommenen Änderungen jeweils mit der [Uhr]-Taste bestätigen und speichern. Danach ist die Einstellung / Änderung abgeschlossen und das Menü wird verlassen.





Displaybeleuchtung

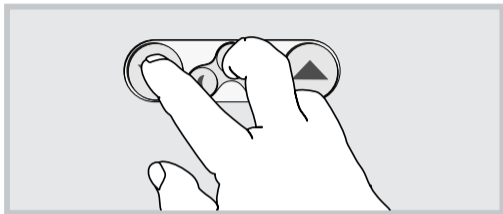
Zur besseren Lesbarkeit des Displays an der eUHR mit Aktor lässt sich eine Display-Hintergrundbeleuchtung hinzuschalten.

Im Auslieferungszustand ist der Dimm-Modus eingeschaltet.

Die Beleuchtung der eUHR mit Aktor schaltet sich bei Bedienung für zwei Sekunden ein. Wird die eUHR nicht mehr bedient, geht die Beleuchtung innerhalb von vier Sekunden langsam gedimmt wieder aus.

Durch gleichzeitiges Drücken der Tasten [Sonne] + [Mond] mit anschließendem Druck auf die [Auf]-Taste kann zwischen drei Modi gewählt werden:

- Beleuchtung durchgehend aus
- Beleuchtung durchgehend an
- Beleuchtung im Dimm-Modus



Werkseinstellungen wiederherstellen:

Software-Reset:

Drücken Sie solange gleichzeitig die [Auf], [Ab] und [Uhr]-Taste, bis alle Segmente im Display angezeigt werden.

Jetzt befindet sich die eUHR mit Aktor wieder im Auslieferungszustand.



WARNUNG: Auch bei der Demontage der eUHR besteht Lebensgefahr durch Stromschlag!

- das Stromnetz spannungslos schalten
- die Anschlussstelle auf Spannungsfreiheit prüfen und gegen Wiedereinschalten sichern
- das Bedienteil vorsichtig vom Installationsgehäuse abziehen
- den Abdeckrahmen und ggf. Zwischenrahmen entfernen
- die Befestigungskralen des Installationsgehäuses lösen, das Installationsgehäuse aus der Unterputzdose herausnehmen und vom Netz abklemmen
- Die Anschlussstelle gegen Wiedereinschalten gesichert lassen oder neu bestücken

Werkseinstellung (Nach Inbetriebnahme bzw. Softwarereset)

Uhrzeit / Datum:	12:00 Uhr / 01.01.2017
Displaybeleuchtung:	Ein, im Dimm-Modus
Automatische So/Wi-Zeitungstellung:	Ein, nach Eingabe aktuelles Datum
Zeitautomatik:	aktiviert im Wochenprogramm
- Auf-Zeit	08:00 Uhr
- Ab-Zeit	20:00 Uhr

Versorgungsspannung: 230 V ~ 50 Hz
max. Schaltleistung: 575 W
Standby-Verbrauch: $\leq 0,4$ W
Einschaltdauer: 3 min.

Anschlußklemmen: Schraubklemme
($0,1 \text{ mm}^2 - 3,31 \text{ mm}^2$)

zulässiger Temperaturbereich: + 4 °C bis + 40 °C
Schutzklasse: II (nur für trockene Räume)
Schutzart: IP20

Abmessungen (LxBxH): 50 x 50 x 15 mm



Dieses Elektro- bzw. Elektronikgerät darf am Ende seiner Lebensdauer nicht im Hausmüll entsorgt werden. Zur Rückgabe stehen in Ihrer Nähe kostenfreie Sammelstellen für Elektroaltgeräte sowie ggf. weitere Annahmestellen für die Wiederverwendung der Geräte zur Verfügung. Die Adressen erhalten Sie von Ihrer Stadt- bzw. Kommunalverwaltung. Weitere Informationen finden Sie auf www.elektrogesetz.de.

Vereinfachte Konformitätserklärung

Die Rollladensteuerung eU220 erfüllt die Anforderungen der geltenden europäischen und nationalen Richtlinien.



Die Konformität wurde nachgewiesen. Der vollständige Text der Konformitätserklärung ist beim Hersteller hinterlegt und unter der folgenden Internetadresse verfügbar:

www.wir-elektronik.de/service/ce/

WIR elektronik GmbH & Co. KG

Hölderlinstraße 57 – 59
48703 Stadtlohn

WIR elektronik GmbH & Co. KG gewährt eine 24-monatige Garantie für Neugeräte. Diese Garantieleistung bezieht sich auf alle wesentlichen Mängel des Gerätes, die nachweislich auf Materialfehler oder Fabrikationsfehler zurückzuführen sind.

Innerhalb der Garantiezeit auftretende Mängel beseitigt WIR elektronik kostenlos entweder durch Reparatur oder Ersatz der betreffenden Teile oder durch Lieferung eines gleichwertigen oder neuen Ersatzgerätes.

Durch Ersatzlieferung oder Reparatur aus Garantiegründen tritt keine generelle Verlängerung der ursprünglichen Garantiezeit ein.

Ausgenommen von der Garantie sind:

- Fehlerhafter Einbau und Installation
- Nichtbeachtung der Bedienungsanleitung
- Unsachgemäße Bedienung und Beanspruchung
- Äußere Einwirkung wie Stöße, Schläge oder Witterung
- Reparaturen und Abänderungen von nicht autorisierten Dritten
- Schäden durch unzulässige Überspannungen (z. B. Blitzschlag)

Als Nutzer von unseren Produkten sind für Sie folgende Informationen wichtig:

Getrennte Erfassung von Altgeräten

Elektro- und Elektronikgeräte, die zu Abfall geworden sind, werden als Altgeräte bezeichnet. Besitzer von Altgeräten müssen diese einer vom unsortierten Siedlungsabfall getrennten Erfassung zuführen. Altgeräte gehören nicht in den Hausmüll, sondern in spezielle Sammel- und Rückgabesysteme.

Batterien und Akkus sowie Lampen

Besitzer von Altgeräten müssen Altbatterien und Altalkumulatoren, die nicht vom Altgerät umschlossen sind, vor der Abgabe an einer Erfassungsstelle vom Altgerät trennen. Dies gilt auch für Lampen, die zerstörungsfrei aus dem Altgerät entnommen werden können. Wenn die Altgeräte einer Vorbereitung zur Wiederverwendung unter Beteiligung eines öffentlich-rechtlichen Entsorgungsträgers zugeführt werden sollen, müssen Batterien und Akkus sowie Lampen nicht entnommen werden.

Möglichkeiten der Rückgabe von Altgeräten

Besitzer von Altgeräten aus privaten Haushalten können diese bei den Sammelstellen der öffentlich-rechtlichen Entsorgungsträger oder bei den von Herstellern oder Vertreibern eingerichteten Rücknahmestellen unentgeltlich abgeben.

Rücknahmepflichtig sind Geschäfte mit einer Verkaufsfläche von mindestens 400 m² für Elektro- und Elektronikgeräte sowie diejenigen Lebensmittelgeschäfte mit einer Gesamtverkaufsfläche von mindestens 800 m², die mehrmals pro Jahr oder dauerhaft Elektro- und Elektronikgeräte anbieten und auf dem Markt bereitstellen.

Dies gilt auch bei Online- oder Katalog-Vertrieb, wenn die Lager- und Versandflächen für Elektro- und Elektronikgeräte mindestens 400 m² oder die gesamten Lager- und Versandflächen mindestens 800 m² betragen. Vertreter haben die Rücknahme grundsätzlich durch geeignete Rückgabemöglichkeiten in zumutbarer Entfernung zum jeweiligen Endnutzer zu gewährleisten.

Die Möglichkeit der unentgeltlichen Rückgabe eines Altgerätes besteht bei rücknahmepflichtigen Vertreibern unter anderem dann, wenn ein neues gleichartiges Gerät, das im Wesentlichen die gleichen Funktionen erfüllt, an einen Endnutzer abgegeben wird.

Wenn ein neues Gerät an einen privaten Haushalt ausgeliefert wird, kann das gleichartige Altgerät auch dort zur unentgeltlichen Abholung übergeben werden. Dies gilt bei Online- oder Katalog-Vertrieb für Geräte der Kategorien 1, 2 oder 4 gemäß § 2 Abs. 1 ElektroG, nämlich „Wärmeüberträger“, „Bildschirmgeräte“ oder „Großgeräte“ (letztere mit mindestens einer äußeren Abmessung über 50 Zentimeter). Zu einer entspre-

chenden Rückgabe-Absicht werden Endnutzer beim Abschluss eines Kaufvertrages befragt. Außerdem besteht die Möglichkeit der unentgeltlichen Rückgabe bei Sammelstellen der Vertreter unabhängig vom Kauf eines neuen Gerätes für Kleingeräte, die in keiner äußeren Abmessung größer als 25 Zentimeter sind, und zwar beschränkt auf drei Altgeräte pro Geräteart.

Datenschutz-Hinweis

Altgeräte enthalten häufig sensible personenbezogene Daten. Dies gilt insbesondere für Geräte der Informations- und Telekommunikationstechnik wie Computer und Smartphones. Bitte beachten Sie in Ihrem eigenen Interesse, dass für die Löschung der Daten auf den zu entsorgenden Altgeräten jeder Endnutzer selbst verantwortlich ist.

Bedeutung des Symbols „durchgestrichene Mülltonne“

Das auf Elektro- und Elektronikgeräten regelmäßig abgebildete Symbol einer durchgestrichenen Mülltonne weist darauf hin, dass das jeweilige Gerät am Ende seiner Lebensdauer getrennt vom unsortierten Siedlungsabfall zu erfassen ist.

eUHR

eU220

Rollladensteuerung

WIR elektronik GmbH & Co. KG
Hölderlinstraße 57-59
48703 Stadtlohn
Tel. 02563 908930
info@wir-elektronik.de

www.wir-elektronik.de

WIR
elektronik